



**USER MANUAL
ИНСТРУКЦИЯ ПО ЭКСПЛУАТАЦИИ**

PROFESSIONAL MIXER-AMPLIFIER / NETWORK PLAYER



4T | 8T | 12T | 24T

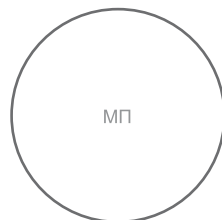


ОГЛАВЛЕНИЕ

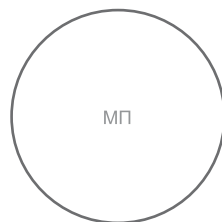
ПАСПОРТ ИЗДЕЛИЯ	1
ОБЩАЯ ИНФОРМАЦИЯ	2
ПРАВИЛА УСТАНОВКИ УСИЛИТЕЛЯ	2
ЛИЦЕВАЯ / ЗАДНЯЯ ПАНЕЛЬ УСИЛИТЕЛЯ	3
ПОДКЛЮЧЕНИЕ ИСТОЧНИКОВ СИГНАЛА	4
ПОДКЛЮЧЕНИЕ АКУСТИЧЕСКИХ СИСТЕМ	5
ГАРАНТИЙНЫЕ ОБЯЗАТЕЛЬСТВА	5
ТЕХНИЧЕСКИЕ ХАРАКТЕРИСТИКИ	6

ПАСПОРТ ИЗДЕЛИЯ

BRAND	CVGAUDIO (RUSSIA)
MODEL	(вписывается / вклеивается при реализации)
SERIAL NUMBER	(вписывается / вклеивается при реализации)
ДАТА ПРОИЗВОДСТВА	(вписывается / вклеивается при реализации)
ДАТА РЕАЛИЗАЦИИ	(заполняется компанией, реализующей товар конечному потребителю)



ОТМЕТКА ПРОИЗВОДИТЕЛЯ (CVGAUDIO) (подпись ответственного лица от Производителя)



ОТМЕТКА ПРИ РЕАЛИЗАЦИИ (ДИЛЕР/ДИСТРЕБЮТОВ) (подпись ответственного лица от Компании-реализатора)

ПОДПИСЬ ПОКУПАТЕЛЯ (подпись ответственного лица от Покупателя)

ФИО / КОМПАНИЯ

ДАТА ПРИОБРЕТЕНИЯ

ОБЩАЯ ИНФОРМАЦИЯ

CVGAUDIO MCPLAYER – серия профессиональных микшеров - усилителей с наличием двух слотов CVGAUDIO SRC-SLOT для установки различных источников сигнала. Количество поддерживаемых устройств постоянно расширяется (уточняйте актуальную информацию на сайте www.cvg, на странице продукта). При использовании двух отсеков SRC-SLOT возможна установка различных вариантов ARM опциональных микрокомпьютеров на базе которых возможно реализовывать софтверные мультимедийные многофункциональные плеера в частности с возможностью удаленного управления и доставкой контента. Компания CVGAUDIO имеет свой подобный сервис – www.mcplayer, но также возможно использование множества других сервисов, предоставляемых компаниями работающими с музыкальным и рекламным контентом. Помимо внутреннего источника сигнала усилители серии Mcplayer имеют вход для подключения внешнего источника сигнала и также подключения микрофона оповещения с возможностью настройки приоритета над линейными сигналами и активацией фантомного питания для конденсаторных/электретных микрофонов. Во всех усилителях серии Mcplayer предусмотрена возможность блокировки внешних органов управления на лицевой панели. Это ограничивает доступ к системным настройкам неквалифицированному персоналу, в этом случае управление громкостью производится только удаленно из on-line кабинета управляющего сервиса.

Для интеграции усилителей в систему аварийно-пожарного оповещения предусмотрены управляющие контакты EXT.MUTE. При замыкании этих контактов музыкальная трансляция прерывается.

Усилители Mcplayer работают в АВ классе. Совместимы только с 100V трансляционной акустикой. Серия состоит из четырех моделей - 4T/8T/12T/24T с соответствующей максимальной мощностью - 40W/100V, 80W/100V, 120W/100V, 240W/100V.

Все четыре модели усилителей имеют в стандартом комплекте поставки металлические кронштейны для установки усилителей в монтажную стойку. Высота при монтаже в стойку - 2U.

ПРАВИЛА УСТАНОВКИ

1. Вентиляционные отверстия в корпусе усилителя используемые для охлаждения радиатора выходного каскада должны быть открыты. Ничего не должно препятствовать свободной циркуляции воздуха. Обратите внимание - у моделей 4T и 8T пассивное охлаждение, у моделей 12T и 24T - активное.

2. При выборе места установки усилителя избегайте:

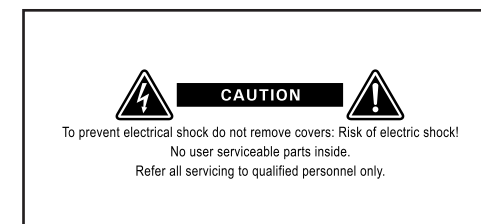
- места с плохой вентиляцией и затрудненной циркуляцией воздуха
- места с прямым воздействием солнечных лучей
- места с высокой температурой окружающей среды

3. Не подключайте усилитель к сети электропитания если питающий шнур сломан или изношен

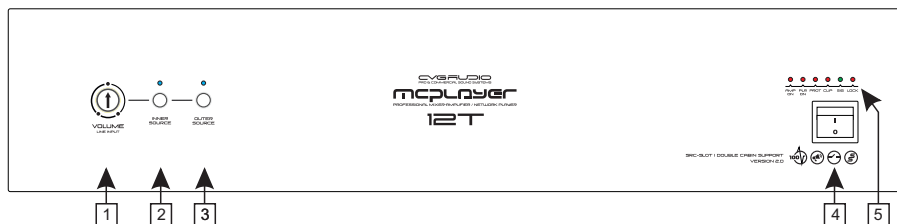
4. Используйте электророзетки с заземлением

5. Соблюдайте полярность подключения акустических систем и соответствие заявленной мощности усилителя и подключаемой к нему нагрузки (максимальная суммарная мощность акустических систем для Mcplayer 4T = 40W/100V, 8T = 80W/100V, 12T = 120W/100V, 24T = 240W/100V

6. Запрещено подключение низкоомной / low-impedance (4ohm / 8ohm / 16ohm) акустики к усилителям серии Mcplayer. Усилители совместимы только с трансляционной 100V акустикой.



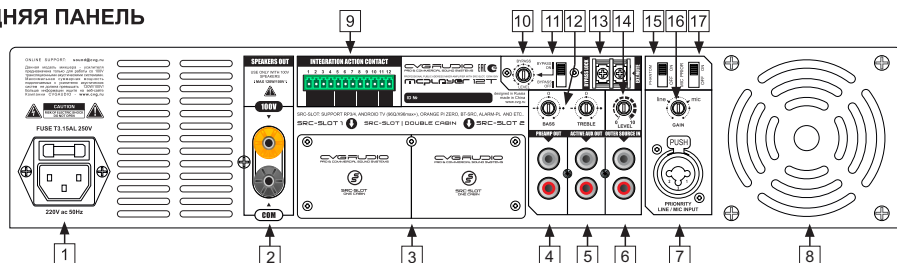
ЛИЦЕВАЯ ПАНЕЛЬ



- 1 - регулировка громкости активного линейного входа (Volume Line input)
- 2 - Inner Source - активация внутреннего входа (микрокомпьютер / медиа-плеер)
- 3 - Outer Source - активация внешнего линейного входа (2RCA) на задней панели усилителя
- 4 - Кнопка включения усилителя
- 5 - Светодиодная индикация:

AMP ON - индикация включения усилителя
 PLR ON - индикация включения встроенного плеера
 PROT - индикация работы защиты
 CLIP - индикация перегрузки
 SIG - индикация наличия сигнала
 LOC - индикация блокировки управления с лицевой панели усилителя

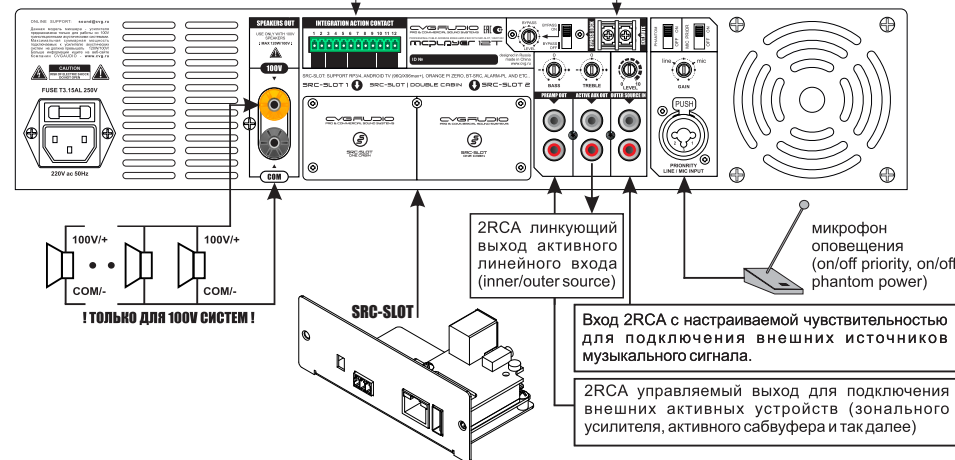
ЗАДНЯЯ ПАНЕЛЬ



- 1 - Разъем подключения кабеля питания 220V, сверху разъема располагается предохранитель
- 2 - Винтовые зажимы для подключения спикерного кабеля
- 3 - Два отсека для установки опциональных источников сигнала SRC-SLOT
- 4 - PREAM OUT суммарный линейный выход после предусилителя
- 5 - ACTIVE AUX OUTPUT линкующий линейный выход активного линейного входа
- 6 - OUTER SOURCE IN линейный вход для подключения внешнего источника сигнала
- 7 - LINE/MIC IN балансный универсальный вход (микрофонный / линейный)
- 8 - Вентилятор активного охлаждения (отсутствует в моделях с мини-корпусом 4T / 8T)
- 9 - GPIO контакты для подключения к устанавливаемым в SRC-SLOT микрокомпьютерам
- 10 - BYPASS LEVEL скрываемый регулятор уровня громкости внутреннего линейного входа
- 11 - BYPASS ON/OFF скрываемый селектор активации блокировки управления с лицевой панели
- 12 - 2-х полосный графический эквалайзер BASS / TREBLE
- 13 - EXT.MUTE контакты для подключения к пожарной системе оповещения
- 14 - Чувствительность внешнего линейного входа
- 15 - Селектор ON/OFF фантомного питания для подключаемого конденсаторного микрофона
- 16 - Уровень микрофонного входа
- 17 - Селектор ON/OFF приоритета микрофонного входа над линейными

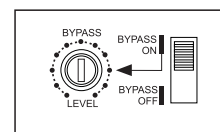
Контакты для подключения к GPIO портам встраиваемого плеера (микрокомпьютера). Всего двенадцать контактов. Внутри корпуса к колодке подключен шлейф длиной 150mm. На шлейфе установлены разъемы pin(f).

Контакты EXT.MUTE для подключения к управляющему модулю аварийно-пожарной сигнализации. Контакты нормально разомкнутые. При замыкании контактов музыкальная трансляция отключается.

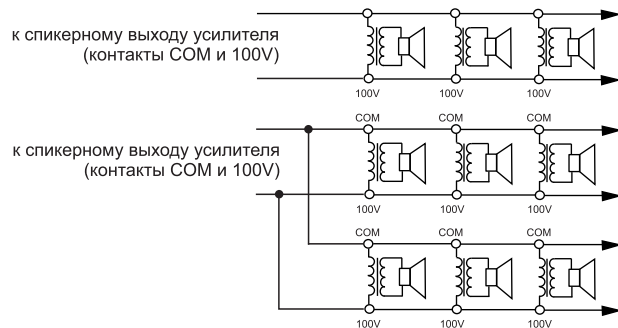
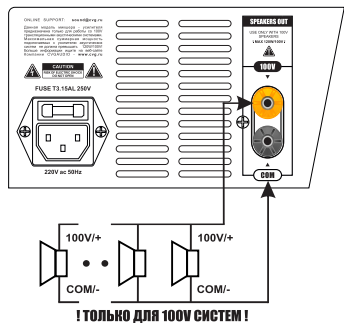


CVGAUDIO SRC-SLOT - отсек для установки поддерживаемых источников сигнала. Количество поддерживаемых устройств постоянно расширяется. На данный момент реализована поддержка микрокомпьютеров Raspberry Pi3, Raspberry Pi4, Android TV 96Q, Android TV X96max, Orange Pi ZERO и некоторых других. На базе данных устройств легко развернуть софтверные системы для воспроизведения контента по заданным алгоритмам и расписаниям, управления удаленной загрузкой контента по сети. Сервис для дистанционного управления от компании CVGAUDIO называется Mcplayer (www.mcplayer.ru). Но приобретая усилитель Mcplayer Вы также можете использовать любые другие сервисы занимающиеся не только управлением, но и предоставлением лицензированного для воспроизведения в общественных местах музыкального контента, подготовкой рекламных роликов, составлением тематических плейлистов и так далее. Софтверные и аппаратные решения от ведущих компаний в данной индустрии поддерживаются усилителями серии Mcplayer. В свою очередь мы работаем над расширением списка поддерживаемых для установки в SRC-SLOT устройств, и число их постоянно растет. Блок для установки мультимедийного плеера на базе одного из поддерживаемых микрокомпьютеров является опцией и не входит в стандартный комплект поставки. В комплект SRC-SLOT модуля входят все необходимые для подключения кабеля и переходники. Сам микрокомпьютер приобретается отдельно или предоставляется поставщиком услуги по управлению контентом.

Усилители CVGAUDIO Mcplayer имеют также линейный вход 2RCA для подключения внешних устройств для музыкального воспроизведения контента. Для выбора активного источника сигнала - INNER (встроенный сетевой медиаплеер) / OUTER (внешний источник сигнала) используется селектор на лицевой панели усилителя. Для подключения внешних активных звуковых устройств усилитель имеет два выхода: PREAMP OUT - выход после предусилителя (уровень линейного и микрофонного сигнала зависит от регуляторов уровня сигнала), ACTIVE INPUT OUT - линейный линкующий выход активного входа (INNER или OUTER). Mcplayer имеет один микрофонный вход. Может работать как с динамическими, так и с конденсаторными микрофонами. Микрофонный вход имеет управляемый приоритет над линейными входами (INNER/OUTER) с помощью селектора на задней панели усилителя и также ON/OFF фантомного питания для работы с конденсаторными/электретными микрофонами.



Для блокировки управления громкостью и выбором активного входа в усилителях серии MCPLAYER предусмотрен селектор BYPASS ON/OFF. Если функция BYPASS активна - управление усилителем с лицевой панели отключается. Уровень усиления для линейного входа переключается на регулятор BYPASS LEVEL на задней стороне усилителя. При этом и регулятор и селектор по умолчанию скрыты металлической пластиной с фиксацией на два винта. Таким образом доступ к изменению системных настроек становится недоступен для изменения с аналоговых регуляторов на корпусе и производится исключительно удаленно (софтверно) по сети.



Все модели усилителей CVGAUDIO серии Mcplayer 4T / 8T / 12T / 24T предназначены только для работы в составе 100V трансляционных линий совместно с трансляционными акустическими системами имеющими специальный понижающий трансформатор на входе. В каталоге CVGAUDIO подобных акустических систем очень много в любых форм-факторах и на любые мощности. Классические низкоомные (4-16ohm) акустические системы к усилителям серии Mcplayer подключать нельзя, низкоомного спикерного выхода в них не предусмотрено.

В трансляционных линиях все акустические системы соединяются параллельно. Это может быть как одна общая параллель (линия) проходящая через все акустические системы, так и несколько лучей которые соединяются между собой также параллельно уже на клеммах усилителя. Выше Вы можете видеть варианты таких подключений.

При подключении соблюдайте полярность. COM (минус) усилителя должен быть соединен с COM входом акустических систем. 100V выход усилителя должен быть соединен с входом акустических систем необходимой мощности. В большинстве случаев трансформаторы на трансляционных акустических системах имеют подключение на несколько различных мощностей. Таким образом можно выбрать необходимую мощность для каждой из подключаемых к усилителю акустических систем. Это очень удобно при потребности зонирования по громкости отдельных частей озвучиваемого помещения. **!!! Очень важно чтобы суммарная мощность всех подключаемых к усилителю акустических систем не превышала заявленную мощность усилителя !!!** Несоблюдение этого правила приводит к поломке усилителя. Максимальная суммарная нагрузка для усилителей: Mcplayer 4T - 40W/100V, Mcplayer 8T - 80W/100V, Mcplayer 12T - 120W/100V, Mcplayer 24T - 240W/100V. Приходящая от акустических систем пара кабелей подключается к разъему SPEAKER OUT. Разъем имеет два отверстия сбоку. Перед подключением очистите концы приходящего спикерного кабеля от внешней изоляции приблизительно на 1.5см. Проверните против часовой стрелки до упора (приблизительно на 5 полных оборотов) красный и черный пластиковые кабельные зажимы, затем соблюдая полярность поместите в отверстия сбоку разъемов зачищенные концы спикерного кабеля. После этого туго затяните разъемы вращая пластиковые зажимы для каждого проводника по часовой стрелке.

ГАРАНТИЙНЫЕ ОБЯЗАТЕЛЬСТВА

При соблюдении всех перечисленных в данном Техническом руководстве правил установки, подключения и использования на все модели усилителей CVGAUDIO серии Mcplayer предоставляется год бесплатного гарантийного сервисного обслуживания продолжительностью 1 год с момента установки усилителя на объекте конечного пользователя. Более подробную информацию по сервисному гарантийному и пост-гарантийному обслуживанию всего модельного ряда оборудования CVGAUDIO - Вы можете найти на официальном веб-сайте Компании www.cvg.ru или по телефонам офисов в Москве (+7-499-190-20-10) и Санкт-Петербурге (+7- 812- 448-37-48). Единый адрес электронной почты: sound@cvg.ru

!!! Обратите внимание - для осуществления гарантийного и пост-гарантийного ремонта необходимо зарегистрировать заявку сайта www.cvg.ru. Вход в раздел ONLINE CUSTOMER SERVICE находится в самом низу закладки КОНТАКТЫ !!! Без регистрации на портале Сервис не сможет обработать Вашу заявку.

МОДЕЛЬ	MCPLAYER-4T	MCPLAYER-8T	MCPLAYER-12T	MCPLAYER-24T
МОЩНОСТЬ	40W / 100V	80W / 100V	120W / 100V	240W / 100V
ЧАСТОТНЫЙ ДИАПАЗОН	80-18500Hz (+/-3dB)			
ИСКАЖЕНИЯ (THD)	0,1% на 1kHz, 1/3 rated power output			
OUTPUT (SP)	100V / COM трансляционная система, винтовой разъем для подключения акустических систем			
AUX IN	INNER / OUTER: 250mV, 10kOhm, unbalanced 2RCA			
MIC IN	6mV, 600kOhm, unbalanced 1 x XLR / TRS Jack 6.3mm (Priority in)			
PREAMP OUT	500mV (unbalance 2RCA)			
SRC-SLOT	Support: Raspberry Pi 2 / 3 B / 3B+/4, ORANGE PI ZERO, ANDROID TV			
S/N RATIO	Line - 70dB / Mic - 66dB			
РЕГУЛИРОВКА ТЕМБРА	Bass: 10dB - 100Hz			
	Treble: 10dB - 10kHz			
ГАБАРИТЫ	270(L)mm x 250(H)mm x 89(D)mm / 2U кронштейн в комплекте		430(L)mm x 383(H)mm x 89(D)mm / 2U кронштейн в комплекте	
ЗАЩИТА	Перегрузка, перегрев, короткое замыкание, предохранитель по питанию			
ЭЛЕКТРОПИТАНИЕ	220V AC 50-60Hz			
ЭНЕРГОПОТРЕБОЕНИЕ	80w	160w	240w	480w
АС ПРЕДОХРАНИТЕЛЬ	T 1A	T 2A	T 3.15A	T 5A
ВЕС	6kg	8kg	11kg	15,5kg

Технические характеристики могут быть изменены производителем без предварительного уведомления