

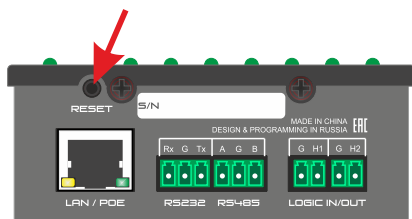
УСТАНОВКА НОВОЙ ПРОШИВКИ НА CVGAUDIO AMBICORE

Обновление прошивки на контроллере можно осуществлять двумя способами - с помощью программатора работающего с микроконтроллерами производства MicroChip через специальные контакты на плате процессора или через сетевое подключение с помощью утилиты - PIC32 Bootloader Application V1.2. Штатно "из коробки" CVGAUDIO AMBICORE уже имеет предустановленный загрузчик, поэтому в свободном доступе на сайте www.cvg.ru выкладывается вариант прошивки для обновления через сетевое подключение с помощью указанной выше утилиты (дистрибутив утилиты всегда прикладывается к архиву с обновлением прошивки). Версию установленного на устройство ПО Вы можете узнать, зайдя в раздел SETTING/INFO на веб интерфейсе вашего AMBICORE.

Перед тем как приступить к процедуре прошивки устройства убедитесь в том, что обеспечено стабильное электропитание. Сбой электропитания в момент установки новой прошивки может вывести устройство из строя!

ПРОЦЕДУРА ОБНОВЛЕНИЯ ПРОШИВКИ ПО СЕТИ

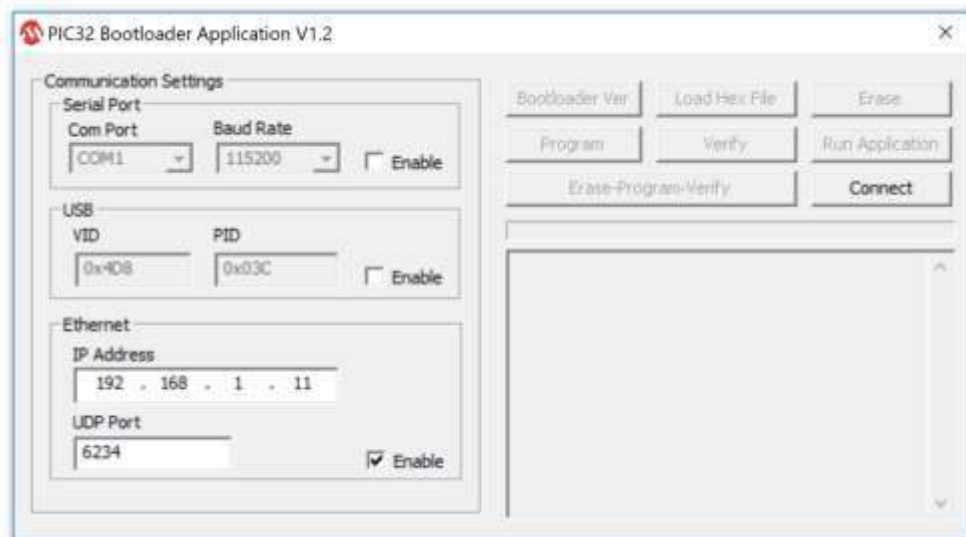
- отключите электропитание контроллера AMBICORE
- нажмите и удерживайте скрытую кнопку RESET, она располагается над разъемом подключения LAN кабеля
- не отпуская кнопку RESET верните питание на контроллер, удерживайте приблизительно одну секунду, затем отпустите. Светодиод STATUS начнет быстро мигать - это сигнализирует, что система перешла в режим загрузки.



- На управляющем компьютере, который должен находиться в одной сети с AMBICORE (предпочтительно прямое подключение) запустите утилиту PIC32 Bootloader Application V1.2 (дистрибутив приложен к архиву с обновлением прошивки и также может быть скачен в разделе Download сайта www.cvg.ru). Формат файла прошивки для загрузки через сетевое подключение - cvg_F_PL007.hex (цифры могут отличаться в зависимости от версии прошивки). Для установки данной прошивки необходимо чтобы на микроконтроллере уже была установлена прошивка с Bootloader (прошивка "из коробки" по умолчанию имеет предустановленный Bootloader).



- В открывшемся окне выберите Ethernet подключение (поставьте галочку в чек-боксе Enable раздела Ethernet). По умолчанию выставлен IP: 192.168.1.11, UDP Port: 6234. Данные настройки менять не нужно, но необходимо обратить внимание на то, чтобы по данному адресу в сети не было других устройств.



Необходимо чтобы CVGAUDIO AMBICORE и компьютер на котором запущена утилита PIC32 находились в одной подсети. В свою очередь IP адрес приписанный в утилите должен быть также из данной подсети. по умолчанию установлен адрес: 192.168.1.11

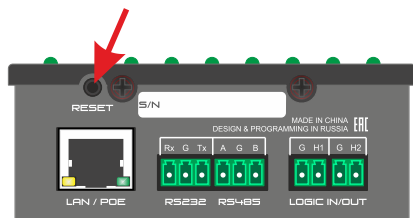
- Нажмите Connect. После этого должна появиться надпись – Device Connected и станут активны еще несколько кнопок в верхней правой части интерфейса программы

- Нажмите **Load HexFile** и в открывшемся окне укажите путь к файлу-прошивке. Должна появиться надпись – **Hex File loaded successfully**

- Нажмите **Erase – Program – Verify**. Индикатор на интерфейсе программы будет показывать прогресс загрузки. Процедура установки новой прошивки длится около трех – четырех минут. Она состоит из трех частей, как следует из названия кнопки – Удаления старой прошивки – Установки новой – Верификации данных. В течение процедуры будут выводиться информационные сообщения – **Erase complete / Programming complete / Verification successfully**. После того, как в информационном окне появится надпись **Verification successfully** – процедура прошивки завершена.

- По окончании процедуры нажмите кнопку Disconnect (появится запись Device – disconnected), после этого закройте программу PIC32 Bootloader Application V1.2. Чтобы POWERLOGIC перевести в режим штатной работы нажмите кнопку RESET или перезагрузите устройство по питанию.

ПРОЦЕДУРА ОЧИСТКИ ВНУТРЕННЕЙ ПАМЯТИ И ЗАГРУЗКИ КОМАНД ПО УМОЛЧАНИЮ



Рекомендуем проводить данную процедуру после каждого обновления прошивки. Для того, чтобы запустить данный процесс отключите электропитание контроллера, после этого нажмите и удерживайте кнопку RESET, верните электропитание не отпуская кнопку RESET. Приблизительно через 3-4 секунды светодиод STATUS начнет интенсивно мигать красным цветом. После этого кнопку RESET можно отпустить. Процедура очистки памяти занимает около одной минуты. После ее завершения AMBICORE самостоятельно перейдет в штатный режим работы - индикатор STATUS начнет пульсировать зелено-оранжевым цветом.

ОБНОВЛЕНИЕ WEB ИНТЕРФЕЙСА

На компьютере находящимся в одной локальной сети в AMBICORE наберите в адресной строке браузера IP адрес AMBICORE (по умолчанию после установки новой прошивки IP адрес будет - 192.168.1. / upload.htm. Например:

192.168.1.8/upload.htm

Вы попадете в раздел первичных системных настроек и загрузки web-интерфейса. Выберите закладку UPLOAD. Если в памяти AMBICORE загружен какой-либо интерфейс Вы увидите список файлов. Перед загрузкой нового интерфейса необходимо очистить память устройства. Прокрутите страницу вниз и выберите ERASE MEMORY. Все имеющиеся в памяти файлы будут удалены.

Далее нажмите кнопку Выберите файл и в открывшемся окне укажите путь к файлу новой прошивки. Формат архива с веб интерфейсом - cvg_w_амсxxx.bin, где xxx-версия веб-интерфейса. Галочек в чек-боксах Dinamic Variables и File is gzip ставить не нужно. Далее нажмите кнопку LOAD FILE. Процесс загрузки может занять 2-3 минуты. Процесс будет завершен, когда в поле web-интерфейса появится список загруженных файлов. После этого перезапустите браузер и наберите в адресной строке IP адрес AMBICORE (по умолчанию 192.168.1.8).

При возникновении дополнительных вопросов Вы всегда можете обратиться связаться с нашими техническими специалистами по e-mail: sound@cvg.ru или по телефону +7 499 190-20-10 (офис компании CVGAUDIO)